



Le Port-musée

avec votre classe




2018-2019

Collège - Lycée





Le Port-musée



Le Port-musée est un musée maritime présentant des collections permanentes de bateaux, d'objets et de photographies relatives à la vie du littoral d'ici et d'ailleurs. Musée de société ouvert sur son époque et sur le monde, sa programmation s'enrichit chaque année d'expositions temporaires permettant d'élargir l'offre autour de 3 axes : la mémoire du territoire, les enjeux contemporains et les horizons lointains.

Le service éducatif

Le service éducatif du Port-musée développe des projets pédagogiques ou ludiques en lien avec le programme d'expositions permanentes et temporaires.

L'ambition est de s'inscrire dans le parcours éducatif des élèves de tous niveaux, en complémentarité de l'école et en concertation avec les enseignants pour apporter une offre riche et variée tant sur la forme des visites que sur le plan des contenus.

Faire appel à la sensibilité et à l'imagination des élèves, stimuler leur désir d'apprendre, enrichir leur compréhension du monde, éveiller leur curiosité, les inciter à se poser des questions, apprendre à regarder, à s'exprimer sont les objectifs transversaux de toutes nos actions. De nombreuses compétences, en lien avec les programmes scolaires, peuvent être acquises ou confortées au cours des visites, dans un souci constant de satisfaire aux objectifs de l'enseignant.

N'hésitez pas à nous contacter ! Isabelle et Pierre

Sommaire

Visites guidées

La révolution industrielle

Atelier matelotage

La gestion de la ressource halieutique

Découvrir un outil de développement local

p. 5

p. 6

p. 7

p. 8

p. 9

Expositions temporaires

Pêcheurs d'Iroise

L'Empreinte de Rome

p. 11

p. 12

p. 14

La jeune expo

p. 16

Les classes du patrimoine

p. 17

Infos Pratiques

L'accueil des groupes

Le Port-musée sur Internet

p. 19

p. 20

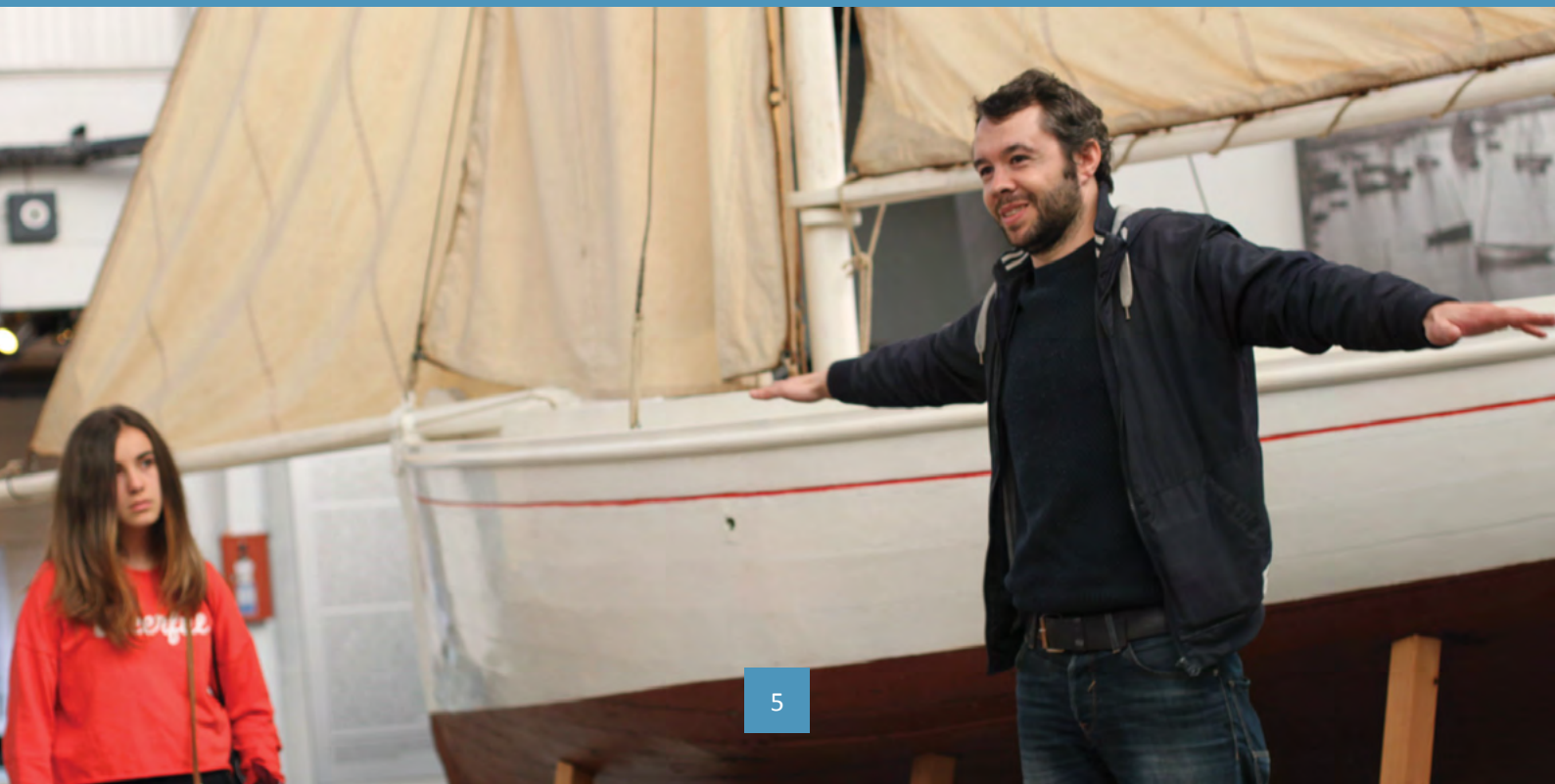
p. 22

Ils sont venus !

p. 23



Visites guidées



La révolution industrielle



La visite de l'espace consacré à l'histoire des conserveries de poisson à Douarnenez permet d'aborder le thème de la révolution industrielle et l'évolution de la réglementation du travail.

Espace conserverie du Port-musée

Révolution technique, luttes sociales, réglementation du travail des enfants, naissance du syndicalisme.... C'est le début de l'ère moderne.

Le musée peut vous fournir la copie d'un texte (lettre des conserveurs du Finistère au ministre en 1876) qui permettra aux élèves de découvrir pourquoi les enfants travaillaient, depuis quand, à partir de quel âge, pour quels travaux...

De même ils pourront étudier les grandes dates des lois qui réglementent le travail des enfants mais aussi celui des adultes. Une étude comparative avec l'actualité d'un autre pays peut compléter ce programme.

Pour les lycéens, en fonction des options choisies, un développement plus important sera proposé sur deux thèmes au choix :

- La publicité au début du XX^e siècle autour de la démarche marketing et du discours de communication de la boîte de sardines.
- L'économie au début du XX^e siècle avec la place de l'industrie sardinière et sa mondialisation.



Atelier matelotage



- À la découverte des nœuds marins

Cet atelier ludique, très prisé par les collégiens, permet à chacun de découvrir le monde des bateaux traditionnels à travers une activité mettant en avant un savoir-faire ancestral totalement lié à la navigation classique à voile. C'est à la fois un exercice d'habileté manuelle mais aussi la découverte d'un métier méconnu avec son langage et ses outils spécifiques.

C'est aussi cela le patrimoine maritime !



La gestion de la ressource halieutique



© Eric Gevaert, <https://ec.europa.eu>

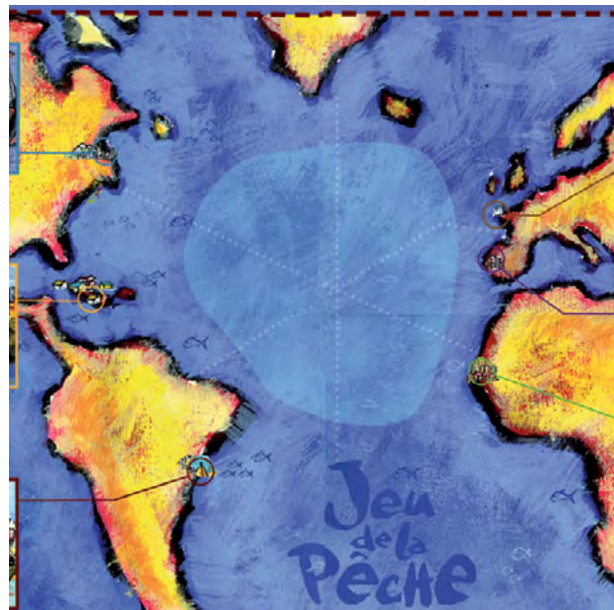
Un jeu pour comprendre les enjeux de la pêche et la préservation des ressources halieutiques

Après une courte visite guidée de la collection permanente autour des engins de pêche (1/2h), les élèves participeront à un jeu de plateau, le “jeu de la pêche”, autour du problème de la gestion de la ressource halieutique (environ 1h). En équipe, les élèves auront à gérer des pêcheries dans différentes zones géographiques de la planète pour obtenir les meilleurs résultats possibles sur le plan de la ressource mais aussi sur le plan financier et alimentaire.

Sous une forme plutôt ludique, les élèves sont amenés à comprendre quelle est la situation actuelle et surtout à mesurer les difficultés et les enjeux futurs d’une bonne gestion de la ressource.

- **Une pêche d’enfer**

Cette animation peut être suivie d’une projection en salle pédagogique ou à l’auditorium du documentaire “ Une pêche d’enfer ” de Bruno Vincent (durée 11mn) qui peut faire l’objet d’un débat sur place ou en classe.



Découvrir un outil de développement local



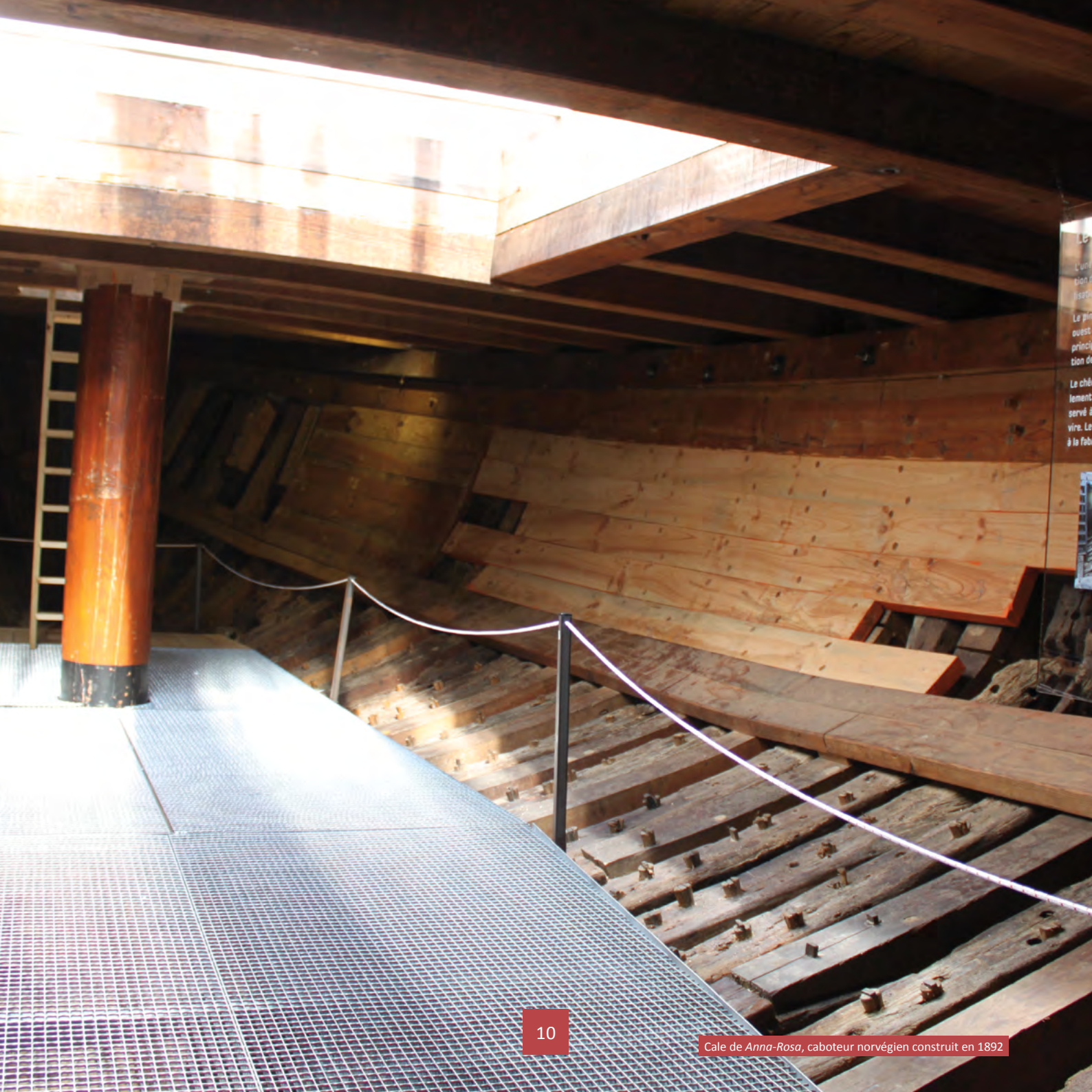
L'aménagement du territoire : un enjeu pour l'avenir.

Cette proposition de visite invite les élèves à découvrir une structure culturelle, son impact économique, touristique et plus largement son rôle dans l'aménagement du territoire. Maillage culturel, lien social, identité et valorisation du territoire, évolution des aménagements portuaires...sont les questions abordées au cours de cette visite.

Des documents de présentation du Port-musée vous sont remis avant la visite afin de permettre aux élèves de proposer un questionnement et/ou une analyse des différents éléments et des enjeux à venir.

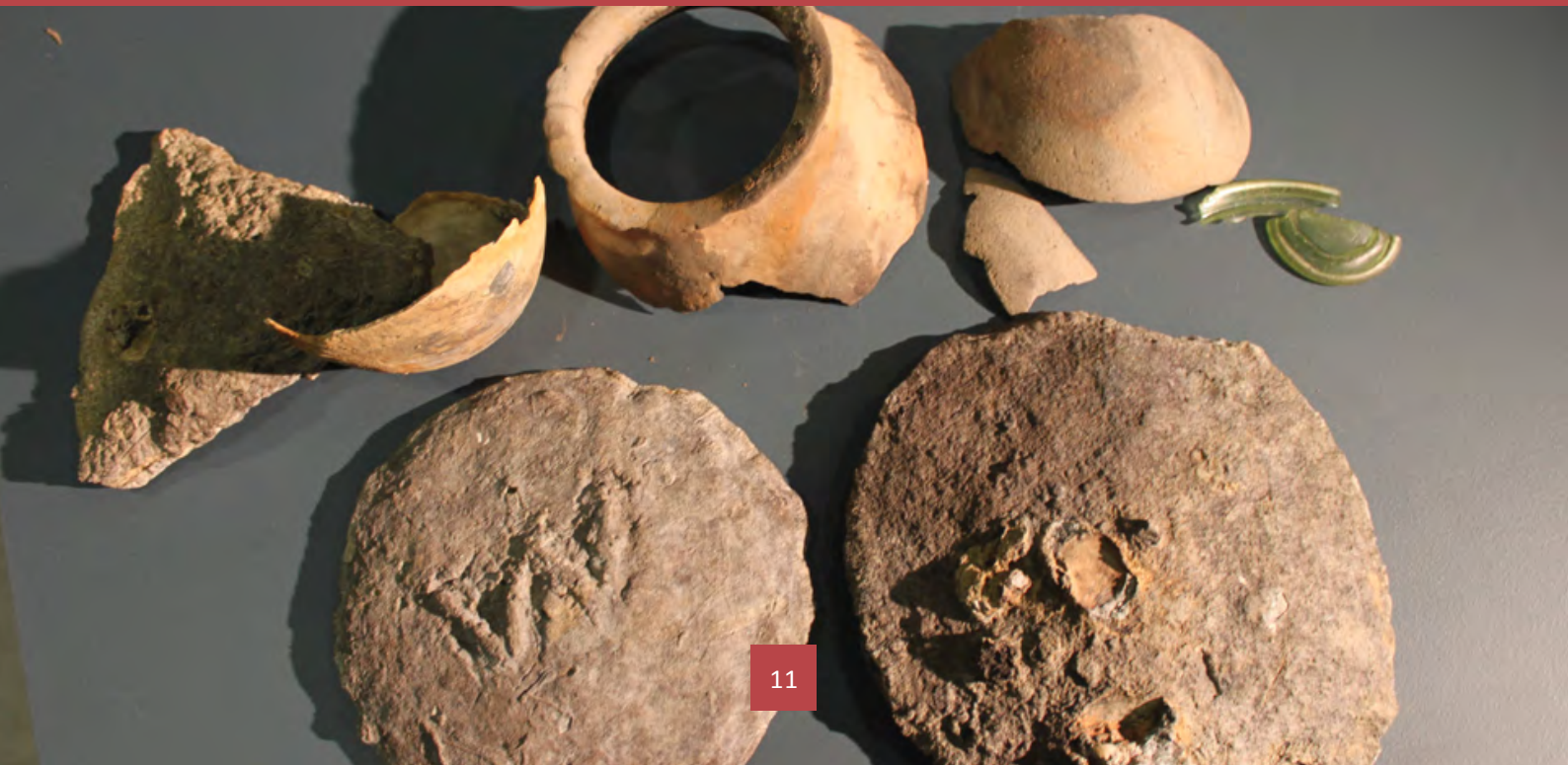
Une rencontre avec un professionnel de l'urbanisme peut être envisagée (nous contacter).





Le
L'uni
tion d
l'ass
Le pi
ouest
princi
tion de
Le ch
lement
servé à
vire. Le
à la Feb

Expositions temporaires





© Nedjma Berder



Expositions temporaires

Photographies : Nedjma Berder

Collectage sonore : Parc Naturel Marin d'Iroise

Exposition créée en partenariat avec le Parc Naturel Marin d'Iroise

Pêcheurs d'Iroise

Jusqu'au 4 novembre 2018

Entre île de Sein et Ouessant, le Parc Marin d'Iroise s'étend sur un domaine public maritime où œuvrent pêcheurs et marins du continent et des îles. Pendant plus d'un an, Nedjma Berder, photographe, est allé à la rencontre de ces hommes et ces femmes qui travaillent ou ont travaillé sur cette aire marine protégée mais toujours nourricière.

Chaque photographie se compose de deux parties, un portrait frontal et une scène de vie à bord, et est complétée par un témoignage sonore permettant d'entendre ces professionnels de la mer parler de leur rapport à la mer et à la ressource.





Expositions temporaires

Comprendre ce qu'est un parc marin et son rôle (un intervenant du Parc peut venir dans votre classe) ; découvrir la diversité halieutique de cette zone maritime ; repérer les différentes techniques de pêches... sont autant de sujets que cette exposition pourra vous permettre d'aborder.

Du fait de la présence de nombreux témoignages sonores, cette exposition n'est pas proposée en visite guidée mais seulement avec une introduction d'environ 10 minutes. Un document support de visite pour chaque élève pourra vous être remis à cette occasion. Vous pouvez également le télécharger sur notre site Internet.

N'hésitez pas à prendre rendez-vous pour venir visiter l'exposition en amont et nous rencontrer afin de préparer au mieux la venue de votre classe.



Expositions temporaires

L'Empreinte de Rome



Le littoral breton pendant l'Antiquité

Jusqu'au 3 novembre 2019

Notre territoire a-t-il joué un rôle éminent il y a 2000 ans ? Longtemps perçue comme peu romanisée, la péninsule armoricaine dévoile aujourd'hui un tout autre visage : cette pointe avancée de la province lyonnaise a connu une intégration complète à l'Empire Romain.

L'occupation de son vaste littoral, pourvoyeur de richesses, associée à un vaste réseau d'échanges par voies terrestres ou maritimes, constitue une vraie singularité. De nombreux bâtiments importants sont construits, à la fois structures de production, de domination et de profit. Usines de transformation des produits de la pêche, villas maritimes et forts militaires émergent sous le contrôle d'une élite sociale puissante à l'image de Caius Varenus Varus, le plus ancien Douarneniste connu.

En complément de la visite de l'exposition, l'équipe de médiation vous propose différents ateliers permettant aux élèves de s'immerger un peu plus dans la culture romaine :



Découvre le métier d'archéologue !

- **Le carré de fouilles des Plomarc'h**

Rendez-vous au village des Plomarc'h pour une présentation du métier d'archéologue. Les élèves seront ensuite amenés à réaliser une véritable fouille, dans les « carrés » installés dans une maison du village, afin d'expérimenter les techniques et les outils de l'archéologue. Enfin ils devront analyser et proposer leurs hypothèses quant à leurs découvertes. **Durée : 1h30/2h**

- **La visite des cuves** peut également compléter cette activité en fonction de vos disponibilités horaires
Durée : 40 à 50 minutes avec le déplacement

Attention ces deux activités nécessitent de devoir prendre le car ou le bus pour y accéder depuis le Port-musée, n'hésitez pas à prendre contact avec nous pour plus d'informations à ce propos.

- **Apprentis architectes** (6^e et 5^e)

Après une courte visite de l'exposition, les apprentis architectes devront construire, par groupes et munis d'un plan et de kaplas, un bâtiment antique : une domus (villa), un temple ou les cuves à garum de Douarnenez.

Durée : environ 1h

Cette exposition pourra également être le support d'une approche artistique de la culture romaine : fresques, masques, graffitis, danse, théâtre ...

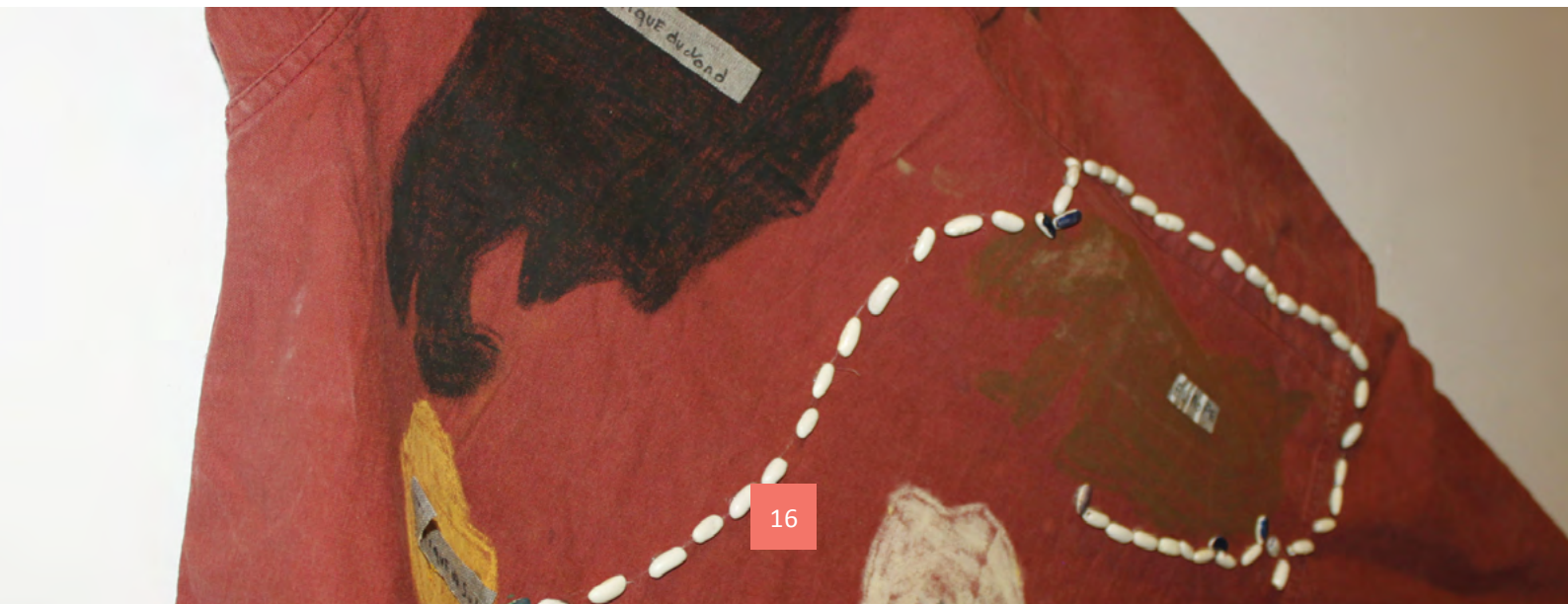
La jeune expo

Valorisez le travail de vos élèves en le présentant au public pendant la saison estivale.

Depuis plusieurs années, le Port-musée expose, en juillet et août dans la salle pédagogique, les travaux des élèves. Ces réalisations sont l'aboutissement de projets souvent pluridisciplinaires, en lien avec une ou plusieurs expositions du Port-musée.

Des entrées gratuites pour deux personnes sont remises à chaque élève participant afin de permettre aux familles de venir visiter la *Jeune expo* et le Port-musée.

Si vous souhaitez participer à cette exposition, contactez le Port-musée.



Les classes du patrimoine

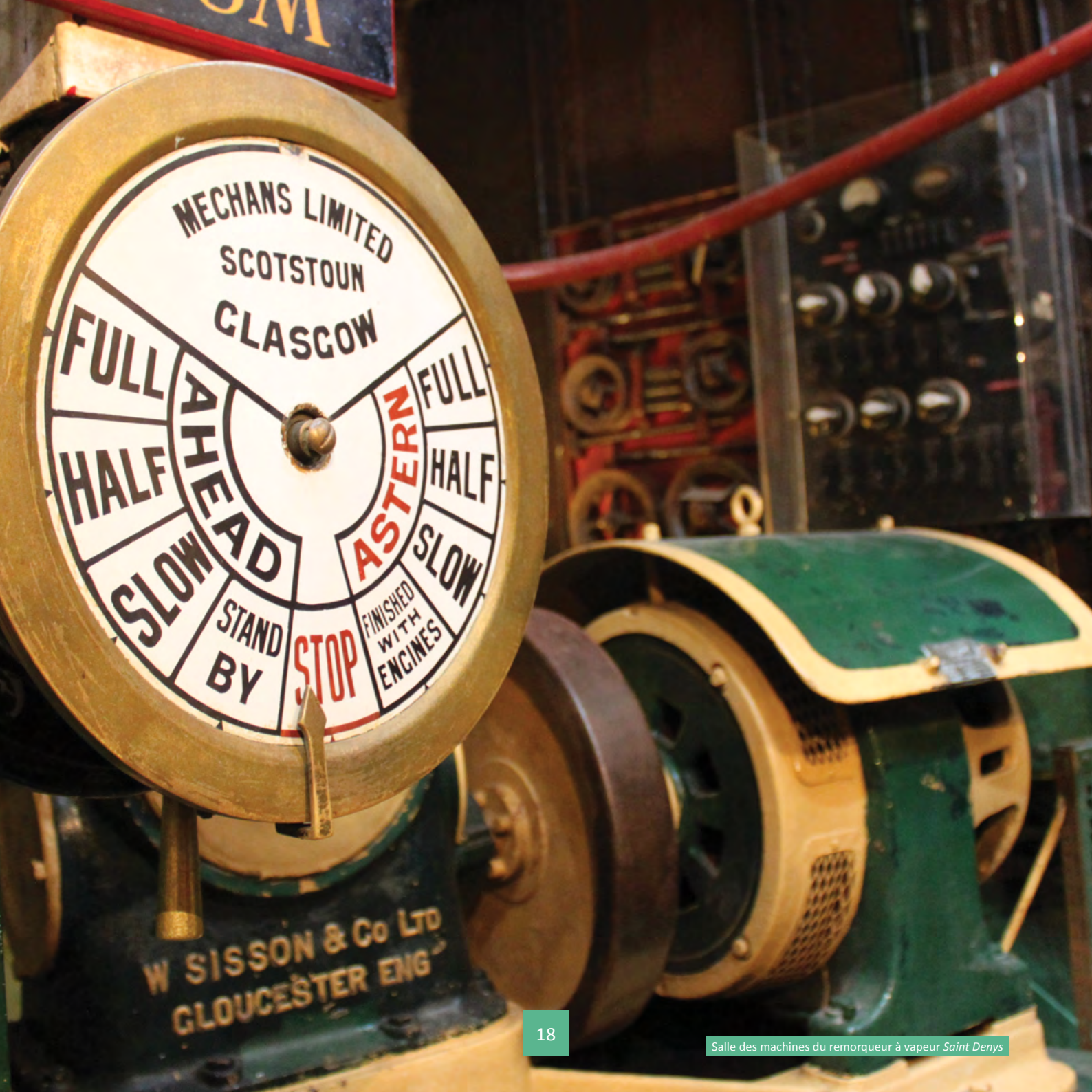
Le Port-musée et le Centre nautique s'associent pour proposer une découverte tous horizons de la mer et de ses richesses.

Douarnenez étant l'un des principaux centres du patrimoine maritime en Europe c'est tout naturellement que le Port-musée et le Centre Nautique Municipal de Douarnenez se sont associés pour proposer des classes de patrimoine maritime. Agréé par la DSDEN (Direction des Services Départementaux de l'Éducation Nationale), le centre a une capacité d'accueil de **trois classes** et de **88 enfants**.

Le séjour est axé autour de la découverte des différents éléments du patrimoine maritime de la ville par l'expérimentation, la compréhension, les sensations : découverte des ruelles du port de pêche, navigation sur *Telenn Mor*, réplique des chaloupes sardinières utilisées en 1900 durant la grande époque de la pêche à la sardine; découverte de l'histoire de la navigation et de la pêche au Port-musée, mais aussi pêche en mer et pêche à pied, visite de la pointe du Raz etc. Toute la semaine les élèves sont accompagnés par des professionnels, moniteurs brevetés d'Etat, éducateurs en milieu marin, médiateurs culturels, qui assurent sécurité, confort et cohérence pédagogique sur l'ensemble du séjour.

Contact Centre Nautique de Tréboul - Tel : 02 98 74 13 79 - Site : www.mairie-douarnenez.fr/site-du-centre-nautique





MECHANS LIMITED
SCOTSTOUN
GLASGOW

FULL
AHEAD

HALF
AHEAD

SLOW
AHEAD

STOP

STOP

FINISHED
WITH
ENGINES

SLOW

HALF
ASTERN

FULL
ASTERN

W SISSON & Co LTD
GLOUCESTER ENG

Informations pratiques



L'accueil des groupes



L'accueil des groupes, c'est toute l'année !

Les dates d'ouverture et de fermeture du Port-musée ne concernent que le grand public. Pour les scolaires, l'accueil est permanent dans le musée intérieur (sauf le lundi) et une salle adaptée est mise à disposition pour les différentes activités. La visite des bateaux à flot s'arrête à la Toussaint et reprend au printemps (avril).

• Réservation groupe

Auprès d'Isabelle Ménard ou de Pierre Gestin, du lundi au vendredi de 9h à 12h et de 14h à 17h. (contacts p.25)

Pour les scolaires finistériens, c'est gratuit !

Les enfants des établissements scolaires des autres départements bénéficient du tarif groupe.

Attention ! **PAS DE VISITES LE LUNDI**, jour de fermeture du musée.

• Visite libre

Le Port-musée peut également se visiter en autonomie avec votre classe. Pour cela il est nécessaire de réserver quelques jours avant votre venue. Dans le cadre de vos projets éducatifs, vous pouvez préparer en amont votre visite en venant sur place. Nous serons heureux de vous accueillir et de vous aider dans la construction de votre projet. N'hésitez pas à nous solliciter.

 Le Port-musée ne dispose pas d'espace de pique-nique abrité réservé aux groupes.

L'accueil des groupes

Bienvenue aux enseignants

Les enseignants qui souhaitent venir, seuls ou avec des collègues, découvrir nos expositions et nos projets éducatifs sont les bienvenus.

Contacts

E-Mail : isabelle.menard@mairie-douarnenez.fr, ligne directe : 02 98 92 67 23

Pierre Gestin

E-Mail : pierre.gestin@mairie-douarnenez.fr, ligne directe : 02 98 92 67 25

Tarifs

Scolaires du Finistère

Entrée gratuite - Forfait visite guidée ou atelier : 20€ / classe

Scolaires hors Finistère

Choisissez entre la visite globale ou partielle du musée

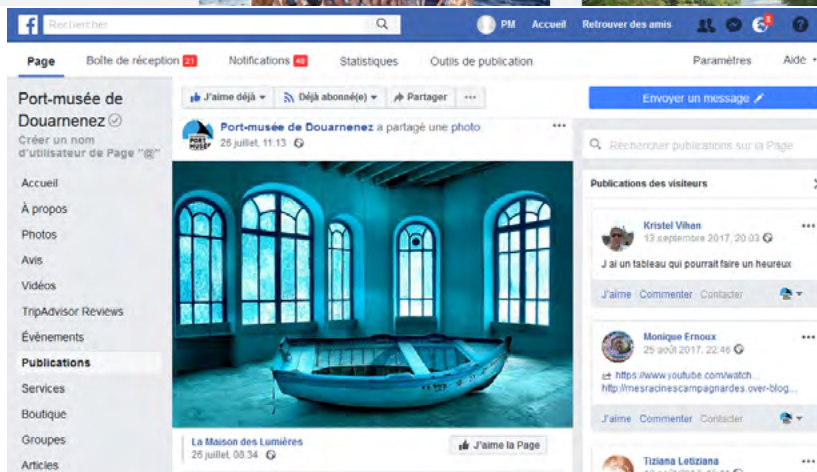
Entrée musée intérieur + bateaux à flot : 3€ / enfant

Entrée musée intérieur : 2€50 / enfant

Entrée bateaux à flot : 2,50€ / enfant (d'avril à novembre)

Forfait visite guidée/classe : 20€

Le Port-musée sur Internet



Le Port-musée est aussi présent sur Internet ! Avant votre visite n'hésitez pas à vous rendre sur notre site web

www.port-musee.org

Vous y trouverez toutes les informations nécessaires au bon déroulement de la visite : horaires, tarifs, offre pédagogique, témoignages, conditions d'accueil etc.

À votre retour en classe rendez vous sur les réseaux sociaux pour suivre notre actualité : Facebook, Twitter, Instagram, Pinterest... Une

manière de prolonger la visite en vous tenant au courant de nos événements à venir, mais aussi pour découvrir les coulisses du montage d'une exposition ou encore pour comprendre des objets maritimes insolites des collections du Port-musée !

Enfin vous pouvez aussi nous envoyer vos photos et témoignages* si vous souhaitez les voir publiés sur l'un de ces médias ou dans nos publications à destination des publics scolaires.

* (avec autorisation de diffusion du photographe et des personnes présentes et visibles sur la photo, ou de leurs parents si il s'agit de mineurs)

Ils sont venus !

Très à l'écoute de nos besoins lors de la préparation de notre visite, des questions qui rattachaient l'exposition au vécu des élèves, des animations pertinentes. La visite ainsi que les rencontres avec les professionnels nous ont permis de préparer notre projet d'échange «L'Homme et la mer» avec un établissement allemand du bord de la Mer du Nord et deux des productions étaient primés au concours du BAPE de Lorient «Un métier, un parcours».

Lycée de Kerneuzec, Quimperlé, classe de Seconde, Allemand 14/06/2017

Très bien. Visite claire et précise.

Mme Droguet,
Collège Laënnec
Pont-l'Abbé, 5^{èmes}
latiniste, juin 2018

Très bien. Nous avons beaucoup apprécié l'accueil en amont et l'adaptabilité des guides. Le guide adapte son discours au profil des élèves.

Mme Bertic, Lycée Le Likès, Quimper (29)

1^{ères} ES, juin 2016

« Le lieu est agréable, les bateaux sont beaux et très bien restaurés. La partie sur la ville de Douarnenez, son passé - côté économique et sociologique - m'a beaucoup plu ».

Lucie, 1^e ES du Likès, juin 2016

Très bonne prestation globale avec une qualité avérée en animation. Contenu intéressant et surtout adapté au public de l'IME. Contenu très interactif.

Institution médico sociale
IME La Clarté 12/01/2017

Les deux temps de l'animation ont suscité de l'enthousiasme : la visite guidée pour son approche technique et précise et l'autonomie liée à la fiche recherche.

Enseignant d'Histoire-
Géographie Collège Laënnec
Pont-l'abbé 31/03/2017

Le Port-musée

Place de l'Enfer

29100 Douarnenez

Tel. 02 98 92 65 20

port.musee@mairie-douarnenez.fr

www.port-musee.org

